



TASFİYE HALİNDE
İHLAS FİNANS KURUMU A.Ş.
01.01.2014 – 31.12.2014 FAALİYET DÖNEMİ

TASFİYE KURULU FAALİYET RAPORU

KURUMSAL PROFİL

* Özel Finans Kurumları (ÖFK), 1984 yılı sonlarında, finans piyasalarına yeni bir fiyatlama modeli sunabilmek ve atıl fonları ekonomiye kazandırabilmek amacıyla Türk mali sistemine girmiştir. ÖFK'nın kurulmasına 16 Aralık 1983 gün ve 83/7506 sayılı Özel Finans Kurumları Kurulması Hakkındaki Kararname ile izin verilmiştir. Kararnameye ilişkin esaslar 21 Mart 1984 tarihinde Resmi Gazete'de yayımlanan Türkiye Cumhuriyeti Merkez Bankası Tebliği ile düzenlenmiş ve böylece yasal dayanakları oluşturulmuştur. Bu dayanaklar, faizsiz fiyatlama modeliyle fon kabul etme yetkisinin yalnızca ÖFK'na tanınmış olduğunu, başka gerçek ve tüzel kişilerin bu faaliyette bulunmalarına izin verilmediğini ifade etmektedir. Günümüzde, Amerika ve Avrupa'nın önde gelen bazı bankaları da bu modeli yeni bir enstrüman olarak benimsemişler ve bünyelerinde bu alanda faaliyet gösteren birimler kurmuşlardır.

* İleride sektöründe birçok yeniliği ilk olarak hayata geçirecek ve sektörün lideri konumuna gelecek olan İhlas Finans, Özel Finans Kurumları Kurulması Hakkındaki Kararnameye bağlı olarak 28.04.1995 tarihinde faaliyetine başlamıştır. Türkiye'de 35 şube ile hizmet veren Kurumumuz yaygın muhabir ağı ve şubeleri sayesinde Türkiye'nin her yerine ulaşmış, en son teknoloji ile donatılmış hizmet noktaları ile müşterilerine en kaliteli hizmeti sunmuştur. Konusunda uzman, genç ve dinamik personeli ile İhlas Finans, müşterilerine daima kaliteli hizmetin ayrıcalığını yaşatmıştır.

* Özel Finans Kurumları arasında en büyük pazar payına sahip olan İhlas Finans sadece kendi sektöründe değil bütün finans sektörü içinde önemli bir konuma gelmiştir. Faaliyet dönemi boyunca toplanan fonlar, Üretim Desteği Sağlanması, Kar ve zarara katılma yöntemi ile fon kullandırma, leasing, bireysel bankacılık hizmetleri gibi ürünleri sunarak ülke ekonomisine büyük katkılar sağlamıştır.

- Kredi kartı ve diğer bireysel bankacılık hizmetleri, Havale, EFT ve transfer işlemleri,

- Dış Ticaret ve Kambiyo, Çek ve senet işlemleri,

- Ve her türlü bankacılık hizmetleri müşterilerine sunmuştur.

* Sektöründe bir ilki gerçekleştiren Kurumumuz, İMKB'de işlem gören ilk Özel Finans Kurumu olarak sermayesinin %28.07 lik kısmını halka arz etmiştir.



GENEL KURULA ARZ

31.12.2000 tarihi itibariyle Türkiye’de faaliyet gösteren bankaların toplam mevduatının %2.65’ini Özel Finans Kurumları toplamıştı. 2000 yılında faaliyet gösteren 6 Özel Finans Kurumunun toplam mevduatının % 37.98’ini İhlas Finans Kurumu toplamıştır.

2000 yılının son çeyreğinde özellikle bankacılık ve finans sektöründe ortaya çıkan krizden nedeniyle bir çok şirket gibi Kurumumuz da etkilenmiştir. 2000 yılı içinde cari ve katılma hesaplarının ulaştığı en yüksek seviye olan 1,171 milyon USD mevduatı ile 216.592 kök hesaba bağlı yaklaşık 270.000 ek hesabı bulunan kurum; 13 Kasım 2000 tarihinden itibaren ekonomik krizin de etkisiyle yoğun mevduat çekiliş talepleriyle karşılaşmış, netice itibarı ile likidite sıkıntısına girmiştir.

Kurumumuz dönemin bütün ekonomik olumsuzluklarına ve likidite darlığına rağmen krizin başlangıcından tasfiye sürecine girdiği 10.02.2001 tarihine kadar müşterilerine 270 milyon USD ödeme yapmış, ilgili tarih itibarı ile de 901 Milyon USD mevduatı ve 222.300 ek hesap kalmıştır.

Krizin sürdüğü 2001 yılı içinde de likidite sıkıntısını aşmak için gerekli çabalar gösterilmiş olmakla birlikte, Bankacılık Düzenleme ve Denetleme Kurulunun 10.02.2001 tarih ve 171 sayılı kararı ile 4389 sayılı Bankalar Kanununun 20. Maddesinin 6 numaralı fıkrası hükmüne istinaden şirketimizin faaliyet izni kaldırılmış ; 6762 Sayılı Türk Ticaret Kanunu’nun 434. Maddesinin 2. fıkrası uyarınca Genel Hükümlere göre tasfiye edilmesine karar verilmiştir.

BDDK’nın ilgi tarihli kararı gereği, Kurumun Yönetim Kurulu tarafından 11.02.2001 tarih ve 207/1 sayılı toplantısında, tasfiye sürecinin başlatılması, tasfiye ile ilgili kararların Ticaret Sicilinde tescil ve ilan ettirilmesine dair karar alınmış ve tescil işlemi yapılmıştır.

Kurum, gerekli kanuni işlemleri bitirdikten sonra 3 Ağustos 2001’de Türk Ticaret Kanununda belirtilen Genel Hükümlere göre, Sanayi ve Ticaret Bakanlığı’nın gözetim ve denetimi altında tasfiye işlemlerine başlamıştır.

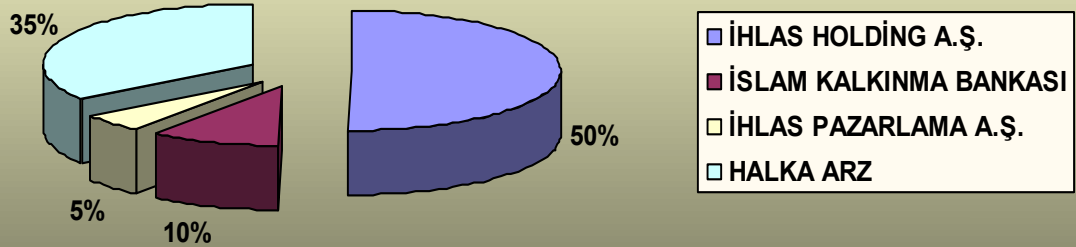
Bankacılık Düzenleme ve Denetleme Kurulunun 10.02.2001 tarih ve 171 sayılı kararı ile 4389 sayılı Bankalar Kanununun 20. Maddesinin 6 numaralı fıkrası hükmüne istinaden faaliyet izninin kaldırılmasının ardından yasa gereği yapılan Genel Kurullar ile Tasfiye Kurulu, şirketin tüm işlemlerinde ve faaliyetlerinde yetkili olmuştur.

Tasfiye Kurulu’nun geçen bir yıllık süre içinde yapılan çalışmaları aşağıda çıkarılmış olup;

Genel Kurul’a saygı ile arz olunur.

I- 31.12.2014 İTİBARIYLA ORTAKLIK YAPIMIZ

ORTAĞIN ADI	TOPLAM (TL)	% ORAN
İHLAS HOLDİNG A.Ş.	5.027	50.27
HALKA AÇIK	3.469	34.69
İSLAM KALKINMA BANKASI	1.000	10.00
İHLAS PAZARLAMA A.Ş.	504	5.04
TOPLAM	10.000	100.00

**İHLAS FİNANS KURUMU
TASFİYE DÖNEMİ SERMAYE YAPISI**

HUKUKİ YAPI

İhlas Finans Kurumu A.Ş. Bakanlar Kurulunun 19.11.1994 tarih, 94/6193 sayılı kararı ile 29.04.1995 tarihinde faaliyete geçen İhlas Finans'ın "faaliyet izni" Bankacılık Düzenleme ve Denetleme Kurumu'nun (BDDK) 10.02.2001 tarih ve 171 sayılı kararı ile durdurulmuş ve şirket tasfiye sürecine girmiştir. BDDK'nın İhlas Finans'a gönderdiği 10 Şubat 2001 tarih ve 990 sayılı yazısı ve aynı tarihli basın açıklamasında şirketin, "Türk Ticaret Kanununun 434 ve devamı maddeleri gereğince ve Anonim Şirketler hakkında uygulanan genel hükümlere göre" tasfiye edileceği belirtilmiştir. Tasfiye Halinde İhlas Finans Kurumunun tasfiyesi Türk Ticaret Kanunu



hükümlerine göre tasfiye edilmekte olup; denetimi de T.C. Gümrük ve Ticaret Bakanlığı kanalıyla yapılmaktadır.

BİRİMLER ve GÖREVLERİ

1-TASFİYE KURULU

Tasfiyenin ilgili kanun ve mevzuat hükümlerine göre yürütülmesi amacıyla şirketin idare ve temsil organıdır. Şirketin devamı zamanında başlanmış olup da henüz neticelenmemiş bulunan iş ve muameleleri tamamlamaya, şirketin borç ve taahhütlerini yerine getirmeye, şirketin alacaklarını tahsile ve mevcut mallarını paraya çevirmeye, mevcudu elde etmeye yarayan bütün iş ve muameleleri yapmaya yetkili organdır.

2- HUKUK MÜŞAVİRLİĞİ

Tasfiye Halindeki şirketin faaliyet zamanında başlanmış olup, halen devam eden şirketin Birimleri ve Şubelerinin uygulamalarından doğan ilişkileri hukuki açıdan incelemek ve bu konularda karşılaşılabilecekleri hukuki meseleler hakkında yol gösterici ve aydınlatıcı olmak, her türlü hukuki ihtilafın çözüme ulaşmasını sağlamak, Kurumun gerçek ve tüzel kişilerle yaptığı ve yapacağı anlaşmaları hazırlamak, kontrolünü yapmak, mütalaa vermek, Tasfiye Halindeki Kurumun kanuni takibe intikal eden alacaklarının en seri şekilde tahsili için gerekli icra takipleri ile bütün hukuki işlemlerin yürütülmesini sağlamak, Kurum tarafından açılan veya Kurum aleyhine açılmış davaları takip etmek, Kurum lehine neticelendirmek için çalışmak, Kurum Hukuk Müşavirliği faaliyetlerini mevzuata, mesleki gereklere ve Kurum yararına olacak şekilde planlamak, teşkilatlandırmak, yönlendirmek için tesis edilmiştir.

Birim, Kurumun faaliyet döneminde verilen ve halen devam eden kredi alacaklarının, Bankacılık kanunu ve Türk Ticaret Kanunu hükümleri ile piyasa şartlarına göre takip ederek;

a - Alacaklarımızın yapılan yeni anlaşmalar çerçevesinde tasfiyelerinin sağlanması ve ödeme planına bağlanmasına yönelik çalışmaların yapılması

b - Protokole bağlanan firmaların izlenerek protokol şartlarına uymayanlar hakkında kanuni takibe geçilmesi için ilgili birimlerle koordinasyon kurularak işlem yapılması,

c - Ülkemiz iktisadi hayatındaki gelişmeler doğrultusunda alacaklı olduğumuz firmaların sektörel değerlendirilmelerini yaparak, firmalar ile koordineli bir şekilde borcun geri ödenmesi için çalışmaların yapılması,

d - Her ay yapılan tahsilat ve varsa gecikmelerin raporlanması çalışmalarını yürütmektedir.



3- MALİ ve İDARİ İŞLER MÜDÜRLÜĞÜ

Türk Ticaret Kanunu Genel hükümlerine göre tasfiye olan Kurum'un, genel anlamda İlgili kanun ve ilgili mevzuatın Anonim Şirketler hakkındaki hükümlerine göre, özel anlamda ise Katılım Bankaları Mevzuatı ve Kurum Politikaları çerçevesinde hesaplarının oluşturulması, tutulması, izlenmesi, raporlanması, bütçelenmesi ve kontrolünü yapar. 6762 Sayılı Türk Ticaret Kanunu ve 213 Sayılı Vergi Usul Kanunu'nun kayıt düzeni ile defter tutma hükümlerini uygular; tüm vergi mevzuatı çerçevesinde Kurum'un vergi yükümlülüklerini takip ederek oluşacak vergi borcunun tahakkuku ve zamanında tediyesini; Kamu veya özel kuruluşlara gönderilecek raporların hazırlanmasını ve/veya kontrolünü yapar.

Bankacılık işlemlerinin iç prosedürlere ve bankacılık mevzuatına uygunluğunu günlük olarak kontrol eder ve yeni gereksinimlere, risklere göre yeni denetim sistemleri oluşturur. Bu tür işlemlerin ve ürünlerinin hem müşteriye istenildiği şekilde sunulması hem de yasaların öngördüğü şekilde Kurum kayıtlarına intikal etmesi görevini üstlenmektedir.

Kurum bilançosunun ve aldığı risklerin en iyi şekilde yönetilmesine katkıda bulunur. Bankamızın finansal durumunu inceler, kontrol eder, riskleri ve sonuçlarını ölçer, değişim ve gelişimini belirlenmiş hedeflerle kıyaslayarak takip eder ve üst yönetime rapor eder. Stratejik iş planı ve yıllık bütçeyi hazırlar, Ayrıca, Gümrük ve Ticaret Bakanlığı, SPK , İMKB gibi resmi kurumlara gönderilmesi gereken raporları hazırlar.

Kurumun finansal piyasalardaki işlemlerini gerçekleştirir, likiditeyi sağlar, Kurum bilançosunun aktif-pasifini idare eder,

Kurumumuzda kullanılan otomasyon sisteminin ihtiyaçları karşılayabilmesi için performansını izler, geliştirilmesi yönünde çalışmalar yapar ve kullanıcılara sistem eğitimi verir. sistemle ilgili destek hizmeti vererek sorunların çözümüne yardımcı olur. Ayrıca, teknolojinin gerisinde kalmamak için her türlü çalışmayı yapar.

Kurumdaki işlemlerin etkinliği ve verimliliğini Kurum politikaları doğrultusunda değerlendiren, işlemlerin iç ve dış mevzuata uygunluğunu denetleyen, Tasfiye Kurulunun kararlarına uygunluğunu denetler.

Satın alma ve satma işlemlerine, güvenliğimizden, temizlik, servis, yemek ve haberleşme gibi tüm işlemleri yerine getirir.

Nitelikli iş gücünün Kurumuza kazandırılması, personelin ücret ve ücret dışı sosyal ve parasal hakları ile ilgili işlemlerin yapılması, personelimizin sürekli gelişimi amacıyla çeşitli eğitim programlarının düzenlenmesi, kurum içi iletişimin geliştirilmesi sağlar. Kurumda etkili bir insan kaynakları yapısının oluşturulması için gerekli ve uygun nitelikteki personelin seçilmesi ve yerleştirilmesi için gerekli plan ve programları hazırlar ve uygular. Performans değerlendirme ve kariyer planlama çalışmalarını yapar. Yıllık kadro çalışmalarını yönlendirir, personelin her türlü özlük haklarıyla ilgili



tüm tahakkuk işlemlerini yürütür. Kurum Organizasyon yapısının ve iş süreçlerinin etkinliğini, verimliliğini ve kalitesini artırmak için planlama, araştırma-geliştirme ve dokümantasyon çalışmaları yapar.

4- MÜŞTERİ HİZMETLERİ MÜDÜRLÜĞÜ

a - Tasfiye Halindeki Kurumun mudilerine telefonla bilgi vermek,

b - Tasfiye Halinde Kurumun mudilerine yüz yüze bilgi vermek,

c - Tasfiye Halinde Kurumun mudilerinden bilgi ve belgelerinde eksiklik olanlara açıklama yapmak ve bu tür olan mudileri Mali ve İdari İşler Müdürlüğü'ne bildirip, Bilgi ve belge eksikliklerinin giderilmesini temin etmek,

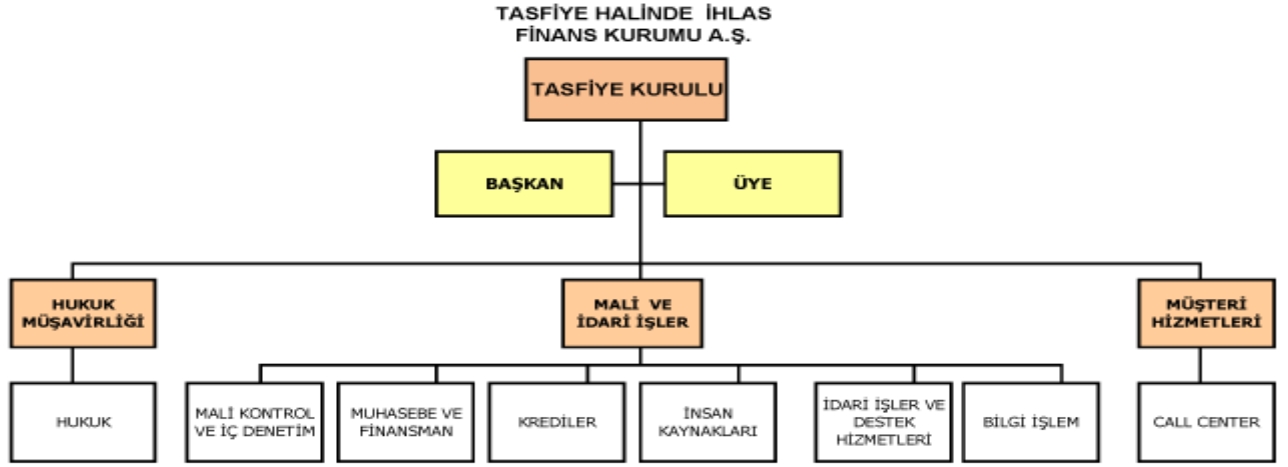
d - Tasfiye Halindeki Kurumun ter türlü halkla ilişkilerini sağlamakla vazifelidir.

5- İNSAN KAYNAKLARI

22.04.1995.Tarihinde faaliyete başlayan Kurumun yeni açılan şubeler ve alınan personelle birlikte 829 kişiye yükselmiş, tasfiye sürecine girmesi ile birlikte bu sayı her yıl azaltılmış ve **31.12.2014 tarihi itibariyle 5 kişiye düşmüştür.**



Organizasyon Şeması



I-TASFİYE GAYESİNE UYGUN OLARAK YAPILAN TASARRUF TEDBİRLERİ

a-) Genel Müdürlük ve Şubelerde Personel Tenkisi

DÖNEM	GENEL MÜDÜRLÜK			ŞUBELER			GENEL TOPLAM
	ERKEK	BAYAN	TOPLAM	ERKEK	BAYAN	TOPLAM	
31.12.2000	256	76	332	417	80	497	829
22.01.2001	154	29	183	213	26	239	422
01.07.2001	120	19	139	93	9	102	241
01.01.2002	90	14	104	73	7	80	184
01.07.2002	62	9	71	56	5	61	132
25.12.2002	57	8	65	8	1	9	74
31.12.2003	57	8	46	2	0	2	48
31.12.2004	34	7	41	0	0	0	41
31.12.2005	32	7	39	0	0	0	39
31.12.2006	26	7	33	0	0	0	33
31.12.2007	26	7	33	0	0	0	33
31.12.2008	26	6	32	0	0	0	32
31.12.2009	24	4	28	0	0	0	28
31.12.2010	28	4	32	0	0	0	32
31.12.2011	38	5	43	0	0	0	43
31.12.2012	21	5	26	0	0	0	26
31.12.2013	19	2	17	0	0	0	19
31.12.2014	4	1	5	0	0	0	5



Yine Kurumun tasfiye tarihinde 678 Milyarı bulan maaş ödemeleri yapılan tenkifat ve tasarruf tedbirleri doğrultusunda bugün 47.760,40.TL'ye indirilerek, bir önceki yıla göre aylık 29.535.TL personel giderinden tasarruf sağlanmıştı. Ayrıca 2014 Faaliyet dönemi içerisinde iş akti sona eren 9 adet personele Kıdem ve İhbar tazminatı, ücretli izin alacağına istinaden 518.365.TL personel hesaplarına alacak kaydedilmiştir.

II-TASFİYE HALİNDEKİ KURUMUMUZUN VERGİ DAİRELERİNE VE SSK'YA; TAHAKKUK EDEN VERGİ İLE SSK ÖDEMELERİ YAPILMAKTADIR

a-) Vergi ödemesi

2014 Yılı faaliyet döneminde Kurumumuz adına tahakkuk eden **267.603.TL** olmak üzere Tasfiye sürecinin başlangıcı olan Şubat 2001 tarihinden bugüne kadar toplamda **27.565.928.-TL** vergi borcu ödemesi gerçekleştirilmiştir.

b) SGK ödemesi

2014 Yılı faaliyet döneminde Kurumumuz adına tahakkuk eden **324,985.-TL** olmak üzere Tasfiye sürecinin başlangıcı olan Şubat 2001 tarihinden bugüne kadar toplamda **5.880.448.-TL** SGK prim ödemesi yapılmıştır.

III-TASFİYE HALİNDEKİ KURUMUMUZ HESAP SAHİPLERİNE NAKTİ VE GAYRİNAKTİ ÖDEMELERE DEVAM ETMİŞTİR.

1-) Cari Hesap Sahiplerine Herhangi Bir Borcumuz Yoktur.

Başlangıçta toplam tutarı;

37.390.332.-USD

9.247.006.- EUR olan 66.344 Cari Hesap Sahibinin alacakları 02.Temmuz.2007 tarihinde yapılan son ödeme ile KAPATILMIŞTIR.

2-) Katılım Hesabı Sahiplerine ödemeler yapılmıştır.

Kurumumuzun **24 Şubat 2003** tarihinde yapılan Olağan Genel Kurul Toplantısında **Gündemin 12.**maddesine "Tasfiyeye giren Kurumun borçlarının ödenmesinde şirketin tüm hesap sahiplerine yapılacak ödemelerin tek fasıl üzerinden yapılması ile alakalı ödeme usulünün belirlenmesi hususunda Tasfiye Kurulu'na yetki verilmesi" kararına istinaden Katılım Hesabı Sahiplerine ödemeler yapılmaya devam etmiştir.

Katılım hesaplarına yapılan ödemelerle tasfiye başlangıcında **155.954** adet olan Kar-zarar hesaplarından geçmiş yıllarda yapılan ödemeler sonucunda, bu adet 01.01.2014 tarihi itibarıyla 20.830 Adede düşmüştür. 01.01.2014- 31.12.2014 Hesap dönem içerisinde kalan bu 20.830 Adet Kar ve Zarara katılım hesaplarına, temlik ve veraset ve ortak hesapların ayrılması sonucunda 805 Adet Yeni hesap açılmış ve hesap sahibi adedi 21.635 Adede yükselmiştir. 2014 yılı faaliyet dönemi içerisinde bu 21.635 Adet hesap sahibinden 558 Adedinin hesapları kapatılmış olup, halihazırda kar ve zarara katılma hesap sahiplerinin adedi 21.077 kişiye inmiştir.



Böylece kriz öncesinde 216 bin 952 olan cari ve kar-zarar hesabı sahibi mudi sayısı bu ödemeler sonunda 21.077 adete düşmüştür. Kar-Zarar hesap sahiplerine imkanlar nispetinde yapılan ödemeler her ay düzenli olarak devam etmektedir.

3-) Veraset ve Ortak Hesap Sözleşmesinden Feragat Nedeniyle Açılan Hesaplar

Kurumumuzun Kar-Zarara katılım hesaplarına Veraset yoluyla eklemeler meydana gelmektedir. Veraset ilamını ve Veraset-İntikal Vergisi İlişik Kesme evrakını Kurumumuza intikal ettiren varislere payları oranında yeni hesaplar açılmaktadır. 2014 yılı faaliyet döneminde bu yolla 345 adet yeni hesap açılmıştır.

a)Ödeme yapılacak Katılım Hesabı sahiplerine mektuplar gönderilmiştir.

Mudilerimizin kimlik bilgilerinin tamamlanması, adres ve telefon bilgilerinin güncellenmesi ile ilgili çalışma devam etmekte olup, öncelikle ödemesi yakın olanlardan başlayarak tüm mudilerin bilgilerinin sisteme tanımlanması yapılmaktadır.

b) Ödeme konusunda gazete ilanları yapılmıştır. İnternet Sayfasında da ilan metni yayınlanmıştır.

Yapılacak ödemeye ilişkin Cari ve katılım hesabı sahiplerine mektup gönderilmesinin yanısıra gazeteler ile bildirimde de bulunulmuştur. Yine mudilerimizin isimlerinin, İFK hesap numaralarını ve adlarına Şekerbank'a yatırılan meblağların listesinin, hesabın kayıtlı olduğu İFK şubelerine göre tasnif edilerek (www.ifk.com) web adresimizde ilan metni yayınlanmıştır.

c) Ödeme konusunda telefonla bilgi verilmiştir.

Kurumun tasfiye süreci hakkında bilgi isteyen tüm hesap sahiplerini bilgilendirmek amacıyla (0212 454 12 00) numaralı santralden hem hesap sahiplerine bilgi verilmiştir. Hem de ekranlardan adres değişikliğine ilişkin son bilgiler güncelleştirilmiştir.

IV-TASFİYE HALİNDE KURUMUMUZ İLE İLGİLİ OLARAK KARŞILAŞILAN TÜM HUKUKİ VE MALİ KONULARDA GEREKLİ ÇALIŞMALAR YAPILMIŞTIR.

Bankacılık Düzenleme ve Denetleme Kurulu Ülkemizde ilk defa ayrıca bir yöntem ve öneri getirmeden bir Özel Finans Kurumunun, genel hükümlere göre tasfiye olması yönünde karar vermiştir. Tasfiyeye tabi bu Kurum, aktif büyüklüğü açısından halen faaliyet alanında % 38'lik paya sahip olan ve iki yüz binin üzerinde mudisi olan Kurumun Genel Hükümlere göre tasfiyesindeki zorluk açıktır.



Belirtilen sebeplerdir ki, tasfiyeye hazırlık işlemleri ve tasfiye işlemlerinin hangi esaslara göre yapılacağı hususunda Ülkemizin önde gelen Üniversitelerinin Öğretim Görevlileri ile görüşme ve müzakereler yapılmış, teklif ve mütalaaları alınarak tasfiye yöntemi için bir strateji oluşturulmuştur. Özel Finans Kurumları hakkındaki mevzuat, Bankalar Kanunu'nda yapılan değişiklikler tetkik edilmiş, Türk Ticaret Kanunu ve ilgili mevzuat gereği ve Kurumumuzun yapmış olduğu tahsilatların tasfiyenin ruhuna uygun olarak dağıtımını temin maksadıyla çalışmalar yapılmıştır.

Yapılan bu çalışmalar ve alınan mütalaalar doğrultusunda bugüne kadar çalışmalar yapılmış ve yapılan tüm çalışmaların sonuçları hakkında gerek BDDK nezdinde ve gerekse Sanayi ve Ticaret Bakanlığı nezdinde ilgili birimlere tüm bilgi ve belgeler ulaştırılmıştır. Bu doğrultuda yapılan mali ve hukuki çalışmalar rayına oturmuş, bir başka anlatımla emsalsiz olan tasfiye işlemlerinde bir uygulama ve teamül oluşturulmuştur.

1-) Borçlu Firmalar Hakkında Takipler Yapılmıştır.

Tahsilatların hızlandırılması için borcunu ödemekten imtina eden tüm firmalar tesbit edilerek icra takibi yapılmak suretiyle üzerlerine gidilmiş ve bu firmalardan Kurum alacaklarının tahsili için çalışmalar devam ettirilmiştir.

2) Borçlu Firmalar ile Protokoller Yapılmıştır.

Kurum alacaklarının tahsili için Borçlu firmalar ile geçmiş yıllarda yapılan ödeme protokollerinden kaynaklanan aylık ödemeleri yakın takibe alınarak, tahsilatlar yapılmaya gayret gösterilmiştir.

Protokol yapılan firmalardan 2014 yılı içerisinde toplam 128 Bin EUR (USD Karş.=156 bin USD) tahsilat yapılmıştır.

V-KURUM ALEYHİNE AÇILAN TÜM DAVALAR VE İCRA TAKİPLERİ HAKKINDA GEREKLİ ÇALIŞMALAR YAPILMIŞTIR

a-) Hukuk Mahkemelerinde Açılan Davalar

1-Faaliyeti durdurulduğunda 200.000'nin üzerinde mevduat müşterisi olan Kurumdan, bugün itibarıyla alacağını icra ve dava yoluyla talep eden **3.264** kişidir. **2014 faaliyet yılı içerisinde Kurum aleyhine 30 adet icra takibi başlatılmış olup,** ilk yıllara göre bu adet oldukça düşük kalmıştır. Bu durum Kurumdan alacaklı olanların güveninin halen devam ettiğinin en önemli göstergesidir. Kurum aleyhine takip veya dava açan bu kişilere karşı tasfiyenin eşit ve adil şekilde yürümesini temin amacıyla yoğun bir hukuk mücadelesine girilmiş olup, açılan davaların büyük bir kısmı kurum lehine neticelenmiştir. Derdest davalarla ilgili yargılamalar devam etmektedir.

2-Hesap sahipleri tarafından Kurumumuz aleyhine Türkiye'nin birçok il ve ilçesinden muhtelif dava ve icra takipleri yapılmıştır. Yapılan tüm icra takiplerine karşı gerekli hukuki işlemler etkin ve yoğun biçimde yerine getirilmiştir.

3-Kurumumuz aleyhine İcra Tetkik Mercileri'nde itirazın kaldırılması davaları açılmış ve bu davalara karşı Kurumun menfaatini koruyucu gerekli girişimlerde bulunulmuştur.

4-Yine Kurumumuz aleyhine Asliye Hukuk ve Asliye Ticaret Mahkemeleri'nde, alacak ve itirazın iptali davaları açılmıştır. Bu davaların tamamına; hesapların kar ve zarara katılım hesabı olması sebebiyle, alacağın muaccel ve likit olmadığı ve kesin alacağın, tasfiye sonunda belli olacağı gerekçelerini muhtevi cevaplar verilmiş, ayrıca yine bu sonucu temin zımında pilot menfi tesbit davaları açılmıştır. Açılan menfi tespit davalarında kar-zarara katılım hesaplarının tasfiye nedeniyle henüz muaccel ve likit bir alacak olmadığı, alacağın tasfiye neticesinde belli olacağına dair kararlar verilmiştir.

5-Bu kapsamda yine Kurumumuz **aleyhine Asliye Ticaret Mahkemeleri'nde 62 adet iflas talebi ile davalar açılmıştır. Açılan bu davaların 56'si dava konusu alacağın kar ve zarara katılım hesabı olduğu,** bu sebeple tasfiye sonucunun beklenmesi gerektiği gerekçesi ile Kurum lehine olarak reddedilmiştir. Bu davaların Yargıtay aşaması ile ilgili olarak; Yargıtay 11.Hukuk Dairesinden verilen kararda "Davalı Kurum tasfiye halinde olup; tasfiye işlemlerinin BDDK'nın aldığı karar uyarınca gerçekleşmekte olduğu; bu duruma göre kar ve zarara katılma hesap cüzdanlarına dayalı olarak varlığını ileri sürdüğü alacağını davalı Kurumun Tasfiye işlemleri tamamlanmadan isteyemeyeceği gerekçesiyle davanın reddi kararı" onanmıştır.

Yine Yargıtay 12.Hukuk Dairesinden verilen kararda "Kar ve zarar hesap alacağına ilişkin olduğuna göre finans kurumlarının Türk Ticaret Kanunu uyarınca başlayan tasfiyesi devam ettiğinden alacaklının sözü edilen tasfiye Kurullarına başvurarak alacağını tahsil etmesi gerekmektedir" gerekçeleriyle tasfiye sürecinde kurum aleyhine başlatılan icra takiplerinin iptaline karar verilmiştir.

Yine Yargıtay 19.Hukuk Dairesi tarafından verilen birçok kararda "Alacak talebinin kar-zarar hesabından kaynaklandığı çekişmesizdir. Bu ilişkiden doğan alacağın talep edilebilmesi için kar ve zarar hesap cüzdanının 9.maddesinde öngörülen koşulların gerçekleşmesi gerekir. Söz konusu koşulların gerçekleşmemesi halinde HESABIN NİTELİĞİ GEREĞİ DAVACI ANCAK TASFİYE SONUCUNDA PAYINA DÜŞENİ TALEP EDEBİLİR" şeklinde kararlar verilerek Kurumumuz aleyhine açılan alacak, itirazın iptali ve iflas davalarının reddine yönelik kararlar verilmiştir.

Takibin İptali, İflas ve İtirazın İptali davaları dışında, Kurumumuzda bulunan kar-zarara katılım hesabından kaynaklanan alacağını cebri icra yoluyla tahsil eden hesap sahipleri aleyhine pilot istirdat davaları açılmıştır. Açılan istirdat davaları neticesinde yerel mahkemeler ve Yargıtay 19.Hukuk dairesi tarafından verilen kararlar ile "Davalının, kar zarar ortaklığı belgesi sahibi olduğu, bu belgenin sahibine kar ettiği



dönemde, bu kararın dağıtılmasına karar verilmek şartıyla kara katılma, belgenin bedelini etkileyecek derecede zarar etmediği takdirde anaparayı geri alma hakkı verdiği, Kurumun tasfiyesine karar verilmekle, tasfiye sonuçlanmadan bu belge ile hesap sahibinin alacak talep etmesinin mümkün olmadığı..." gerekçesiyle açılan davalar Kurum lehine neticelenmiştir. Bu itibarla, özellikle tasfiye sürecinin başında, kar zarar hesabına dayanarak yapılan icra takiplerinde cebri icra yoluyla kurumdan tahsilat yapan hesap sahiplerinin, tahsil ettikleri paraları gecikme faizi ile birlikte Kuruma iade etmeleri gerektiği bizzat temyiz mercii olan Yargıtay tarafından hüküm altına alınmış bulunmaktadır.

6-Kurumumuzdan dövize endeksli kredi kullanan borçlu firmalardan bir kısmı, borçlarının USD ve DEM olması sebebiyle Kurumumuz aleyhine uyarılma davası açmışlardır. Açılan bu uyarılma davaları Kurumumuz lehine neticelenmiştir.

VI-KURUMUMUZUN TÜM İŞLEM VE MUAMELELERİNDE BİLGİ İŞLEM MÜDÜRLÜĞÜ'NÜN DESTEĞİ ALINMIŞ VE İŞLEMLER İKMAL EDİLMİŞTİR

Tüm İşlem ve Muamelelerde Kurumun Bilgi İşlem Müdürlüğü'nün Desteği Alınmıştır.

- Cari ve katılım hesaplarında ödeme programları hazırlanmış ve ödemeler yapılmıştır. Bu konuda Şekerbankla koordineli çalışılıp karşılıklı bilgi alış veriş yapılmış, elektronik bilgiler karşılıklı gönderilmiştir.
- Tasfiye süreci ve kurumun devamlılığı ile alakalı lazım olan sistem geliştirilmesi, programlarının yazılımı, 31.12.2014 tarihine kadar 1500 civarında program yazılmıştır.
- Mevzuatların takip edilerek sistemin güncellenmesi; Daha önce sistemde DEM olarak takip edilen işlemlerin ve hareketler yapılan programlar ile EURO ya dönüşümü sağlanmıştır. Bu konu ile alakalı programların sisteme entegrasyonu yapılmış olup, sistemde EURO işlemler yapılmaktadır.
- 03.08.2001 tarihinde yapılan Olağanüstü Genel Kurul da alınan karar gereği, Kurumun YTL borç ve alacağının USD ye endekslenmesi işlemi bu dönem içinde yapılan işlemlerle USD ye dönüşümü muhasebe kayıtları oluşturulmuştur.
- Kanun gereği TL hesaplar 31.12.2005 tarihinde YTL ye çevrilmiş olup, sistem entegrasyonu yapılmıştır.
- Tasfiye başlangıcında yapılan ödeme programları yeniden yazılmak suretiyle değiştirilmiştir. Daha önceden Şekerbanka havale edilmek suretiyle yapılan ödemeler sonra ilgili bankada bizden alınan bilgiler ile her müşteriye cari hesap açılmak suretiyle yapılmaktadır.
- Maliye bakanlığı tarafından çıkartılan ve bütün bankaların uymak zorunda olduğu Merkezi kayıt Kuruluşu istekleri arasında bulunan , bir bankada işlem yapmak-hesap açmak için zorunlu olan 20 nin üstünde bilgi bulunmaktadır. Ancak kurumumuz sisteminde bu bilgilerden sadece 5 tanesi bulunmaktaydı. Sistemde kayıtlı olan 5 bilginin doğruluğu da tartışılır. Bu nedenle kurumda



hesabı bulunan 85 bin kişiden 45 kişinin KPS den 26 adet bilgisi alınmış ve sisteme entegre edilmiştir. Daha sonra ödemeyi sadece bu bilgileri olanlara yapabilmek için sistemde bloke sistemi devreye sokulmuştur. Şöyle ki; Ödeme sırası gelen mudilerin kimlik bilgileri noksansa ödeme yapılmamış, Aynı mudilerin bilgilerin tam olması durumunda sistem otomatik olarak ödeme çıkartılacak şekilde programlar yazılmıştır.

- Sistemin küçültülmesi ve hızlandırılması konusunda ilk aşama çalışmaları yapılmıştır.
- Kurumumuzdaki hesabının ödeme sırası gelen mudilerin hesaplarının Şekerbank'a transfer edilebilmesi ve adlarına Şekerbank'ta hesap açılabilmesi için KPS (Kimlik Paylaşım Sistemi) projesine uygun olarak, mudilerin kimlik ve adres bilgilerinin güncellenmesi çalışması başlatılmıştır. Bunun için öncelikle ödeme sırası gelebilecek mudilere mektuplar gönderilerek T.C. Kimlik numaraları ve diğer kimlik , adres bilgileri istenmiş ve cevabı gelenlerin hesaplarındaki kimlik bilgileri güncellenmiştir. Ayrıca ödeme ilanında gazetede ve internet sayfasında konu anlatılmış olup, kimlik bilgileri Kurumumuza ulaşan mudilerin bilgileri güncellenmeye devam edilmektedir. Mektupla veya faks yoluyla cevap alınamayan mudilere telefonla ulaşılmaya çalışılmaktadır.
- Sistemin yönetimi yapılmış, bağlantı sorunlarında sorunun kaynağı tesbit edilmiş ve çözümlenmiştir.

VII-RESMİ MERCİİLERE ve KURUM ORTAKLARINA TASFİYE İLE İLGİLİ OLARAK BİLGİ VE BELGELER GÖNDERİLMİŞTİR.

1-Gümrük ve Ticaret Bakanlığı'na her ay özet rapor gönderilmektedir.

Gümrük ve Ticaret Bakanlığı tarafından gönderilen müfettişler tarafından yapılan inceleme neticesinde Kurumun tasfiyesi ile ilgili olarak her ay düzenli olarak yapılan işlemler, ödemeler, çalışmalar hakkında aylık raporların gönderilmesi talep edilmiş ve bu raporlar her ay düzenli olarak gönderilmiştir.

2-Kurum ortaklarına her ay özet raporlar gönderilmektedir.

Kurum ortaklarından İslam Kalkınma Bankası ile İhlas Pazarlama A.Ş.'ye her ay Kurumun tasfiyesi ile ilgili olarak her ay düzenli olarak yapılan işlemler, ödemeler, çalışmalar hakkında aylık raporların gönderilmesi talep edilmiş ve bu raporlar her ay düzenli olarak gönderilmiştir.



3-Sermaye Piyasası Kurulu'nun talep etmiş olduğu evraklar gönderilmiştir.

Sermaye Piyasası Kurulu tarafından istenilen bilgi ve belgeler ulaştırılmıştır.

4-Bankacılık Düzenleme ve Denetleme Kurulu'nun talep etmiş olduğu evraklar gönderilmiştir.

Bankacılık Düzenleme ve Denetleme Kurulu tarafından istenilen bilgi ve belgeler ulaştırılmıştır.

5-Hesap Uzmanları Kurulu'nun talep etmiş olduğu evraklar gönderilmiştir.

Hesap Uzmanları Kurulu tarafından Kurumumuzdan istenilen yüzlerce konu ile alakalı bilgi ve belgeler talepçi kurula ulaştırılmıştır.

6- Çeşitli sebeplerle Mahkemeler tarafından yazılan yazılara karşı istenilen evraklar gönderilmiştir.

Yargı organları tarafından istenilen değişik konu ve olaylara ilişkin bilgi ve belgeler ulaştırılmıştır.

7-Vergi Daireleri tarafından istenilen evraklar gönderilmiştir. Vergi Daireleri tarafından istenilen bilgi ve belgeler ulaştırılmıştır.

VIII-GEÇİRİLEN DENETİMLER

a-) Gümrük ve Ticaret Bakanlığı Denetimleri

Kurumumuz, Kasım 2002 tarihi itibari ile başlayan ve **Gümrük ve Ticaret Bakanlığı** tarafından gerçekleştirilen, Tasfiye sürecine ilişkin olarak ilk günden başlayarak belirtilen tarihe kadar olan tüm işlem ve kararları kapsayan denetimden geçmiştir.

- İlk denetim Şubat 2003 tarihinde yapılmıştır.
- Tasfiye işlemleri ile alakalı ikinci denetim şubat 2004 tarihinde yapılmıştır.
- Üçüncü denetim ise Eylül 2004 tarihinde başlamıştır.

- Tasfiyenin dördüncü denetimi Mayıs 2005 tarihinde yapılmıştır.
- 2006 Faaliyet dönemi içerisinde Temmuz ayında tasfiyenin beşinci denetimi yapılmıştır.
- Yine Kurumumuz 30 Ocak 2009 tarihinde Gümrük ve Ticaret Bakanlığı denetiminden geçmiş olup, bu dönemde yapılan denetim ile tasfiyenin başlangıcından denetim tarihine kadar ki tüm dönemin özeti değerlendirilmiş, tasfiyenin evveliyatı ve gidişatı hakkında Tasfiye Kurulumuzdan izahatlar istenmiştir. Bu konuda Tasfiye Kurulumuz olarak Bakanlık Teftiş Kuruluna istenen bilgi ve belgeler verilmiş, gerekli izahatlar yapılmıştır. Müfettişlerin bu incelemeleri Mayıs 2009 tarihinde tamamlanmış olup; inceleme sonucunda Tasfiye çalışmalarının hukuka ve mevzuata uygun olarak yapılmaya devam edildiğinden söz edilerek, çalışmalarımızın uygun bulunduğu ifade edilmiştir.
- 2013 Yılı Faaliyet dönemi içerisinde 27 Kasım 2013 tarihinde Gümrük ve Ticaret Bakanlığınca Kurum tasfiye işlemlerinin denetlenmesi amacıyla inceleme başlatılmış olup, Tasfiyenin başlangıcından denetimin başladığı tarihe kadar ki tüm dönemin özeti değerlendirilmiş, tasfiyenin evveliyatı ve gidişatı hakkında Bakanlık Teftiş Kuruluna istenen bilgi ve belgeler sunulmuştur.

Bu inceleme dışında, **Gümrük ve Ticaret Bakanlığı'na** çalışmalarımız hakkında her ay faaliyet raporu sunularak Tasfiyenin son durumu hakkında düzenli bir şekilde bilgi verilmektedir.

IX-YAPILAN DİĞER İŞLEM VE MUAMELELER

Teminat Mektuplarının Toplanması

Teminat mektubu alan ve iade etmeyen gerçek ve tüzel kişilere mektuplar gönderilmiş ve bu müşterilere bizzat ulaşılarak işbu mektupların iadesi sağlanmıştır. Bu çerçevede 2014 yılı faaliyet döneminde 10 adet Teminat Mektubun aslı Kurumumuza iade edilmiş olup, bu mektupların karşılığı olan 1,086.50.TL risk ise Kurum kayıtlarından düşülmüştür.

X- GENEL DEĞERLENDİRME

Tasfiyenin sağlıklı ve düzenli yürütülmesi için tüm çalışmalar aynı hızda ve tasfiye başlangıcına göre daha emin adımlarla ve yapılan ödemelerle daha ümit verici şekilde devam ettirilmiştir.

Türk Hukuk tarihinde bu kadar büyüklükte bir firmanın Türk Ticaret Kanununun hükümlerine göre tasfiyesi yapılmamıştır. Böyle büyüklükte olan bir firmanın tasfiyesi konusunda kanunda boşluklar olup, tasfiyenin başlangıcında aleyhe 3000 adet icra takibi yapılmasına ve tüm şubeler ve Genel Müdürlük her gün gelen haciz memurları ve avukatlarla



ile taciz edilirken ve mahkemelerde açılan iflas ve diğer davalarla zor durumda bırakılırken, verilen güven ortamı sayesinde ve kazanılan davaların neticesinde aleyhe yapılan takiplerden feragatler başlamış, ibranameler verilmiştir. Yapılan ödemeler ile hesap sahiplerinin rakam bazında adedi azaltılmış ve Kar-Zarar hesap sahiplerine yapılan ödemelerle de tasfiye de belirli bir noktaya gelinmiştir.

Tasfiye sürecinin başladığı 11.02.2001 tarihinden bu yana, ülkemizde ilk defa yaşanan bu büyüklükteki tasfiye çalışmalarında, Tasfiye Kurulumuz tarafından basiretli bir tacir gibi hareket edilmiş, özellikle Kurumumuzda hesapları bulunan mudi alacaklarının bir an evvel ödenmesi için Kurulumuza düşen vazifeler, Yönetim Kurulu ile koordineli bir şekilde yapılmıştır.

Bilgilerinize saygı ile arz olunur.

**TASFİYE HALİNDE
İHLAS FİNANS KURUMU A.Ş.
TASFİYE KURULU**

Av.İrfan HATTATOĞLU
Tasfiye Kurulu Başkanı

Tevfik Ercan Durmuş
Tasfiye Kurulu Üyesi